

»VPS Situation«

de

Produktbeschreibung

VPS Situation ist ein automatisch anmischbares VPS-Abformmaterial mittlerer Konsistenz auf der Basis additionsvernetzender Silikone für Situationsabformungen jeglicher Art.

Indikation

Zahnärztliche Fälle, die die Herstellung von Situationsmodellen erfordern.

Kontraindikation

Das Material nicht bei Kontaktallergien oder bei bekannten Allergien gegen einen der Inhaltsstoffe verwenden.

Zweckbestimmung

- Abformungen im vollbezahnten, teilbezahnten oder zahnlosen Kiefer zur Herstellung von Situationsmodellen
- Abformungen zur Herstellung von provisorischen Kronen und Brücken
- Abformungen zur Fertigung von Tiefziehschienen
- Kieferorthopädische Arbeiten
- Gegenkieferabformungen

Verwendungsbeschränkung

Keine Verwendungsbeschränkung bekannt.

Vorgesehener Anwender

Zahnarzt, zahnärztliches Assistenzpersonal

Patientenzielgruppe

Personen, die im Rahmen einer zahnärztlichen Maßnahme behandelt werden.

Empfohlene Anwendung

Einphasenabformung

Den mit VPS Situation gefüllten Abformlöffel in den Mund einsetzen. Diese Position mindestens für den Zeitraum der angegebenen Mundverweildauer des Materials beibehalten. Nach der Entnahme den Abdruck gründlich säubern und ca. 15 s unter fließendem Wasser abspülen. Abdruck sorgfältig trocknen, um ein blasenfreies Modell zu erhalten.

Desinfektion & Ausgießen

Die Abformung kann mit handelsüblichen Tauchlösungen desinfiziert werden. Die Verwendung einer 2%igen Glutaraldehydlösung wird empfohlen. Bitte achten Sie darauf, dass das verwendete Desinfektionsmittel für die Verwendung mit additionsvernetzenden Abformsilikonem indiziert ist.

Die Einlegezeit der Abformung beträgt ca. 10 bis 15 min. Anschließend unter fließendem Wasser 15 s abspülen. Den Abdruck bei normaler Raumtemperatur aufbewahren (max. 25 °C / 77 °F) und frühestens 30 min nach der Entfernung aus dem Mund ausgießen.*

Das Abformmaterial ist verträglich mit allen handelsüblichen Gipsen. Zum Ausgießen wird die Verwendung von Modellgipsen (ISO 6873:2013, Type 3; z.B. Moldano, Bayer) bzw. Superhartgips für Formen (ISO 6873:2013, Type 4; z.B. Fujirock II, GC) empfohlen. Die Abformungen können kupfer- oder silbergalvanisiert werden.

* Weitere Informationen: Stellungnahme der DGZMK 3/93 V 1.0; yiry.dgzmk.de
ADA recommends following Council on Dental Materials, Instruments and Equipment. Disinfection of impressions.
JADA1991;122(3):110; wym.ada.org

Lagerung der Abformung

- Abformung 15-25 °C (59-77 °F) trocken lagern!
- Vor direkter Sonneneinstrahlung schützen!
- Die Abformung ist formstabil und kann auch nach Monaten ohne Präzisionsverlust ausgegossen werden.

Zeitablauf

Verarbeitungszeit (ab Mischbeginn)*	≤ 75 s
Empfohlene Mundverweildauer	≥ 105 s

* Die angegebenen Verarbeitungszeiten gelten für eine Raumtemperatur von 23 °C (72 °F) und eine normale relative Luftfeuchte von 50 %. Höhere Temperaturen verkürzen, niedrigere verlängern diese Zeiten. Die Verarbeitungszeit beschreibt den Zeitraum vom Mischbeginn an bis zu dem Zeitpunkt, an dem die Positionierung des Löffels im Mund des Patienten spätestens erfolgen muss.

Hinweise zur Anwendung

- Die zu beachtenden Zeiten sind der Rubrik »Zeitablauf« zu entnehmen.
- Perforierte oder nicht perforierte Metall- oder Kunststofflöffel können mit VPS Situation benutzt werden. Bei der Auswahl des Abformlöffels darauf achten, dass ausreichend Abstand zwischen Löffelwand und Zahnreihe vorhanden ist.
- Um die Adhäsion von VPS Situation zu nicht perforierten Abformlöffeln zu verbessern, sollte Tray adhesive for VPS als dünner, gleichmäßiger Film aufgetragen werden. Tray adhesive for VPS 3 min lang trocknen lassen, bevor der Abformlöffel beschickt wird.

Wechselwirkungen

- Nicht zusammen mit kondensationsvernetzenden oder Polyether-Abformmaterialien verwenden.
- Den Kontakt der Abformung mit organischen Lösungsmitteln oder lösungsmittelhaltigen Flüssigkeiten vermeiden, weil das zur Quellung des Materials und damit zu Ungenauigkeiten führen kann.
- Um Abbindestörungen durch Retraktionslösungen zu vermeiden, sind diese durch gründliches Sprühen und Trocknen vor der Registrierung zu entfernen.
- Nicht mit Latexhandschuhen verwenden, da diese den Abbindeprozess verhindern. Die Verwendung von Handschuhen auf PVC- oder PE-Basis wird empfohlen.

Handhabung der Kartusche

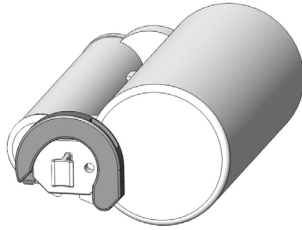
Legen Sie die Kartusche in das Mischgerät ein. Beachten Sie hierzu die Gebrauchsanweisung des jeweiligen Geräteherstellers.

Aufsetzen / Wechsel der Mischkanüle

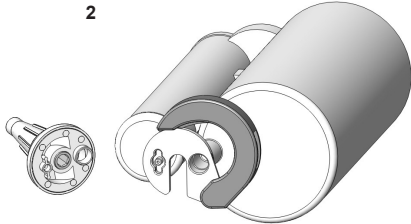
Öffnen Sie den Verschlussbügel indem Sie ihn entlang der Führung bis zu seinem Anschlagpunkt bewegen und ziehen Sie den Originalverschluss bzw. die alte Mischkanüle ab. (Bild 1-2)

»VPS Situation«

1

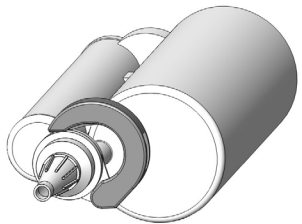


2



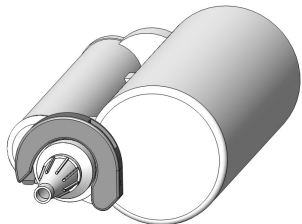
Setzen Sie anschließend eine neue Mischkanüle auf und drücken Sie beide Öffnungen an der Rückseite der Mischkanüle fest auf die entsprechenden Auslassöffnungen der Kartusche. (Bild 3)

3



Arretieren Sie die aufgesetzte Mischkanüle mit Hilfe des Verschlussbügels indem Sie ihn entlang seiner Führung bewegen bis er die Mischkanüle umschließt und den Anschlag erreicht hat. (Bild 4)

4



Hinweis: Setzen Sie vor jedem Mischvorgang unbedingt eine neue Mischkanüle auf! Die Mischgeräte sind nicht in der Lage, Abformmaterial durch in der Mischkanüle ausgehärtetes Material auszupressen.

Hinweis: Sorgen Sie dafür, dass die Mischkanüle fest auf der Kartusche sitzt! Ansonsten wird das Abformmaterial an der Mischkanüle vorbeigedrückt, wodurch Verschmutzungen auftreten können.

Hinweis: Neue Kartuschen vor der ersten Anwendung durch Verwerfen der ersten ca. 3 cm Stranglänge einsatzbereit machen. Die benutzte Mischkanüle nach der Applikation als Verschluss auf der Kartusche belassen.

Restrisiken/Nebenwirkungen

Bisher sind keine Nebenwirkungen bekannt. Nicht auszuschließen ist das Restrisiko einer Hypersensibilität gegen Komponenten des Materials.

Warnungen/Vorsichtshinweise

- Für Kinder unzugänglich aufbewahren!
- Kontakt mit den Augen vermeiden! Im Falle eines unbeabsichtigten Augenkontakts sofort gründlich mit viel Wasser spülen und gegebenenfalls einen Arzt konsultieren.
- Herstellerangaben von anderen Produkten, die mit dem Material/den Materialien verwendet werden, beachten.
- Schwerwiegende Vorkommnisse mit diesem Produkt sind dem Hersteller sowie den zuständigen Meldebehörden anzuzeigen.

Leistungsmerkmale des Produkts

- Das Produkt entspricht ISO 4823:2021, Medium bodied consistency
- Mischungsverhältnis (Basis/Katalysator) 5:1

Lagerung/Entsorgung

- Bei 15-25 °C (59-77 °F) trocken lagern.
- Nach Ablauf des Haltbarkeitsdatums nicht mehr verwenden.
- Unter Beachtung der nationalen Vorschriften entsorgen.

Zusammensetzung

SiO₂, Vinyl-/Methylsilikone, Hydrogensilikon, Additive, Pigmente, Katalysatoren.

Handelsformen

REF 9058MDR

1 Kartusche à 380 ml
10 Mischkanülen

»VPS Situation«

en-US

Product description

VPS Situation is a medium consistency precision impression material based on VPS addition-curing silicones and is automatically mixed. The material is suitable for all kinds of anatomical impressions.

Indication

Dental cases that require the production of situation models.

Contraindication

Do not use the material where there are contact allergies or known allergies to any of the components.

Intended purpose

- Impressions with fully dentulous, partially dentulous or edentulous jaws for making situation models
- Impressions for the fabrication of temporary crowns and bridges
- Impressions for the fabrication of thermoformed splints
- Orthodontic work
- Opposing jaw models

Limitations of use

There are no known limitations of use.

Intended user

Dentist, dental assistant staff

Patient target group

People treated in the course of a dental procedure.

Recommended use

Monophase impressions

Load the impression tray with *VPS Situation* and place the tray into the patient's mouth. Maintain this position for at least the recommended setting time in the mouth for the material. After taking the impression, clean the impression thoroughly and rinse under running water for approx. 15 s. Dry the impression carefully to obtain a bubble-free model.

Disinfection and casting

The impression can be disinfected using commercially available dipping solutions. The use of a 2 % glutaraldehyde solution is recommended. Please ensure that the disinfectant used is indicated for use with addition-cured silicone impression materials.

The exposure time for the impression is approx. 10 to 15 min. Afterwards, rinse the impression under running water for 15 s. Store the impression at normal room temperature (max. 25 °C/77 °F). Wait at least 30 min after removing the impression from the patient's mouth before casting.*

The impression material is compatible with all commercially available plasters. The use of a hard plaster (ISO 6873:2013, Type 3, e.g., Moldano, Bayer) for the cast and an ultra-hard dental plaster for the molds (ISO 6873:2013, Type 4, e.g., Fujirock II, GC) is recommended. The impressions can be copper or silver-plated.

* Additional information: Statement by the DGZMK 3/93 V 1.0; yiry.dgzmk.de
ADA recommends following the advice of the Council on Dental Materials, Instruments and Equipment. Disinfection of impressions.
JADA1991;122(3):110; wym.ada.org

Storing the impression

- Store the impression 15 – 25 °C (59 – 77 °F) in a dry place!
- Protect against exposure to direct sunlight!
- The impression is stable and can be cast even after months without loss of accuracy.

Timing

Working time (from the start of mixing)*	≤ 75 s
Recommended setting time in the mouth	≥ 105 s

* The specified working times are valid for a room temperature of 23 °C (72 °F) and a normal relative humidity of 50 %. Higher temperatures shorten, lower temperatures lengthen these times.
The working time describes the period after mixing has begun until the time by which the impression tray must be positioned in the patient's mouth.

Notes for use

- The recommended times can be found in the section headed »Timing«.
- Perforated or non-perforated metal or plastic trays can be used with *VPS Situation*. When selecting the impression tray, ensure that there is enough room between the wall of the impression tray and the dental arch.
- In order to improve the adhesion of *VPS Situation* to non-perforated impression trays, apply a thin, even film of *Tray adhesive for VPS*. Allow *Tray adhesive for VPS* to dry for 3 min before loading the impression tray.

Interactions

- Do not use with condensation-curing or polyether impression materials.
- Do not allow the impression to come into contact with organic solvents or liquids that contain solvents as this can cause the material to swell and lead to inaccuracies.
- As retraction solutions may impair the setting time of the material, any retraction solution residues must be removed prior to taking the impression by thoroughly spraying and drying the region.
- Do not use with latex gloves because they inhibit the setting process. The use of PVC or PE-based gloves is recommended.

Cartridge handling

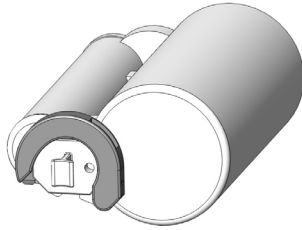
Insert the cartridge into the mixing device. Please refer to the operating instructions of the respective device manufacturer.

Attaching / changing the mixing tip

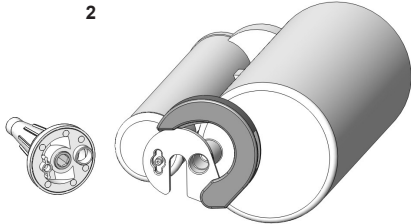
Open the locking clip by pulling it along the track to its terminal position and pull off the original closure cap or the old mixing tip. (Fig 1-2)

»VPS Situation«

1

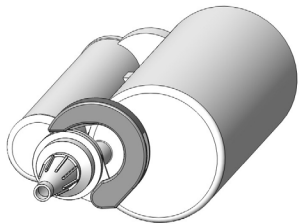


2



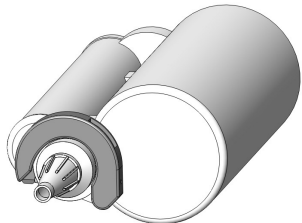
Then insert a new mixing tip and press both openings on the back of the mixing tip firmly onto the corresponding openings of the cartridge. (Fig 3)

3



Lock the attached mixing tip by sliding the locking clip along the track until it encloses the mixing tip and reaches its final position. (Fig 4)

4



Note: Always replace the mixing tip before each mixing procedure! The mixers are unable to press out impression material through material hardened in a used mixing tip.

Note: Make sure that the mixing tip sits firmly on the cartridge! Otherwise, the impression material will leak from the cartridge and mixing tip during extrusion, which may cause contamination.

Note: Prior to using a new cartridge for the first time, discard approx. the first 3 cm of the ejected material. After use, leave the used mixing tip on the cartridge as a seal.

Residual risks/side effects

There are no known side effects to date. The residual risk of hypersensitivity to components in the material cannot be ruled out.

Warnings/precautions

- Keep out of the reach of children!
- Avoid contact with eyes! In the event of accidental contact with the eyes, immediately rinse thoroughly with plenty of water and consult a physician if necessary.
- Follow the manufacturer's instructions for other products that are used with the material/materials.
- Serious incidents involving this product must be reported to the manufacturer and to the responsible registration authorities.

Product performance characteristics

- The product complies with ISO 4823:2021, medium bodied consistency
- Mixing ratio of base/catalyst 5:1

Storage/disposal

- Store at 15 – 25 °C (59 – 77 °F) in a dry place.
- Do not use after the expiration date.
- Disposal must comply with national regulations.

Composition

SiO₂, vinyl/methyl silicones, hydrogen silicone, additives, pigments, catalysts.

Packaging

REF 9058MDR	1 Cartridge @ 380 ml 10 Mixing tips
-------------	--

